

Relatório 2025

esg

semove



Índice

- 03 Mensagem do presidente
- 04 Somos a Semove
- 07 Agenda ESG
- 09 Materialidade
- 13 Auditoria externa
- 14 Premiações e reconhecimentos
- 17 Ambiental
- 23 Social
- 37 Governança

Mensagem do presidente

Trabalhamos, em parceria com sindicatos filiados e empresas associadas, por um transporte público por ônibus com mais qualidade, respeito ao meio ambiente, tecnologia embarcada, conforto, previsibilidade e segurança para os nossos passageiros.

O futuro da mobilidade está sendo escrito hoje, por isso, convidamos nossos parceiros a acelerarem conosco. Vamos transformar desafios em legados e quilômetros rodados em valor compartilhado para toda a sociedade fluminense.

Vamos juntos pavimentar essa estrada para a mobilidade urbana sustentável!

Armando Guerra Junior
Presidente Executivo da Semove



Somos a Federação das Empresas de Mobilidade do Estado do Rio de Janeiro e temos como propósito liderar **10 sindicatos e mais de 180 empresas** de transporte por ônibus no estado do Rio de Janeiro, na busca pelo aprimoramento contínuo na prestação dos serviços, oferecendo suporte para seus representados e contribuindo para uma melhor mobilidade dos cidadãos. Como entidade representativa das empresas operadoras de ônibus, desempenhamos papéis essenciais:

Representação e defesa de interesses: nossa principal função é representar os interesses coletivos das empresas associadas perante o poder público em todas as esferas (municipal, estadual e federal).

Interlocução e diálogo: a Federação atua como um canal formal de comunicação entre as empresas e o poder público, facilitando o diálogo, a troca de informações e a busca por soluções conjuntas para os desafios do setor.

Assessoria técnica: oferece suporte técnico às empresas associadas por meio de sua diretoria de mobilidade urbana para questões operacionais que precisam ser discutidas com o poder público.

Promoção do desenvolvimento do setor: a Federação desenvolve estudos, pesquisas e propostas para aprimorar a qualidade dos serviços, inovar em tecnologias, buscar modelos de gestão mais eficientes e promover a sustentabilidade do transporte por ônibus.



Missão

Promover o uso do transporte público coletivo e o desenvolvimento das empresas associadas em todos os níveis, objetivando sustentabilidade dos negócios e excelência no atendimento aos clientes.

Visão

Ser referência como organização atuante no fortalecimento do sistema de transporte público coletivo de passageiros.

Valores

Integridade e conformidade

Transparência

Equidade

Responsabilidade corporativa

Excelência com agilidade e simplicidade

Inovação

Representatividade



+165 empresas de ônibus

+74 mil colaboradores diretos

+2.570 milhões de viagens operacionais por ano

+1.200 linhas municipais

+1.000 linhas intermunicipais

+106 milhões de passageiros pagantes

Desde 2022, a Semove vem trabalhando na criação de uma agenda ESG, realizando mapeamento de projetos, diagnóstico interno e desenvolvendo matriz de materialidade para definir priorização nos temas ambiental, social e governança.

Acreditamos que as melhores práticas precisam começar dentro de casa. Por isso, estamos desenvolvendo projetos e incentivando sindicatos e empresas de ônibus associadas a se engajarem nas temáticas de ESG.

Esse é o nosso compromisso com a população fluminense.



Cidades Sustentáveis

Tornar as cidades e os assentamentos humanos inclusivos, seguros, resilientes e sustentáveis, esse é o Objetivo de Desenvolvimento Sustentável (ODS) 11, da agenda 2030 da ONU.

Um de seus propósitos é, até 2030, proporcionar o acesso a sistemas de transporte seguros, acessíveis, sustentáveis e a preço acessível para todos, melhorando a segurança rodoviária por meio da expansão dos transportes públicos, com especial atenção para as necessidades das pessoas em situação de vulnerabilidade, mulheres, crianças, pessoas com deficiência e idosos.

A Semove, enquanto Federação das Empresas de Mobilidade do Estado do Rio de Janeiro, tem papel importante em engajar poder público, sindicatos filiados e empresas associadas na busca de um transporte público por ônibus mais sustentável.



Nossa materialidade

Com o apoio de consultoria externa, em 2025 fizemos um diagnóstico e identificamos a nossa matriz de materialidade, ferramenta que ajuda empresas a identificar e priorizar os temas mais relevantes nas áreas ambiental, social e de governança (ESG). Todos os nossos temas estão vinculados ao GRI (Global Reporting Initiative) e aos ODS (Objetivos de Desenvolvimento Sustentável).

AMBIENTAL

Mudanças climáticas: ações internas e também de consultoria para as empresas de ônibus realizarem monitoramento, redução e compensação das emissões de gases do efeito estufa (GEE). Controle da poluição e contribuições para a melhoria.

GRI: 302-1, 302-4, 205-1, 305-1, 305-2, 305-3, 305-5, 305-1, 308-2

7 ENERGIA LIMPA E ACESSÍVEL



13 AÇÃO CONTRA A MUDANÇA GLOBAL DO CLIMA



Água e efluentes: gestão de recursos hídricos visando ao uso racional da água pela Semove e orientações para as empresas de ônibus. Mensuração do consumo e definição de metas de redução, bem como lançamento e descarte adequado dos efluentes.

GRI: 303-1, 303-2, 303-3, 303-4, 303-5

6 ÁGUA POTÁVEL E SANEAMENTO



Resíduos sólidos: Consultoria e apoio técnico para o gerenciamento de resíduos sólidos, além do apoio na elaboração do plano de gerenciamento de resíduos sólidos (PGRS) e a disponibilização de um manual com orientações para as garagens de ônibus.

GRI: 306-1, 306-2, 306-3, 306-4

12 CONSUMO E PRODUÇÃO RESPONSÁVEIS



SOCIAL

Direitos Humanos: mecanismos para não ocorrência de trabalho análogo ao escravo nem infantil na cadeia de fornecedores. Estímulo à adoção de políticas e melhores práticas pelos seus públicos de relacionamento (em especial as empresas de ônibus). Adesão a compromissos voltados à erradicação do trabalho infantil e análogo à escravidão.

GRI: 408-1, 409-1

8 TRABALHO DECENTE
E CRESCIMENTO
ECONÔMICO



Diversidade e inclusão: promoção da diversidade e inclusão (gênero, raça/etnia, orientação afetivo-sexual, pessoas com deficiência, etária, entre outras) na Semove, por meio do estabelecimento de políticas e processos internos, com fortalecimento dos canais de denúncias e tratativas dos casos de discriminação.

GRI: 401-3, 405-1,
405-2, 406-1

5 IGUALDADE
DE GÊNERO



10 REDUÇÃO DAS
DESIGUALDADES



GOVERNANÇA

Integridade, ética e conduta: conformidade com normas e leis, combate à corrupção e às práticas anticompetitivas. Promoção do código de ética e conduta, dos atributos de ética no clima organizacional, incluindo a responsabilização de colaboradores e da liderança.

GRI: 2-23, 2-27,
205-2, 205,3, 206,1

16 PAZ, JUSTIÇA E
INSTITUIÇÕES
EFICAZES



Privacidade e Segurança da Informação: ações para conformidade com a LGPD, com garantia da privacidade de dados, segurança da informação, gerenciamento de crises e incidentes de segurança, entre outros. Relacionamento transparente em relação ao cuidado e sigilo dos dados gerenciados.

GRI: 418-1

Nossa materialidade

Prestação de contas e transparência: relatórios financeiros e de práticas ESG detalhados, acessíveis às partes interessadas, reuniões regulares para apresentação das finanças de forma clara e transparente. Implementação de auditorias para verificar a precisão e integridade das demonstrações financeiras. Disponibilização de canais de comunicação com os principais públicos de relacionamento.

GRI: 2-24, 202-1,
201-2, 203-1

12 CONSUMO E
PRODUÇÃO
RESPONSÁVEIS



Engajamento dos sindicatos e empresas de ônibus em ESG: promoção de práticas ESG no setor de transporte. Incentivo à implementação de tecnologias e ações que reduzam as emissões de carbono e melhorem a eficiência energética das frotas; ao estabelecimento de condições de trabalho justas e seguras para os funcionários, em parceria com sindicatos e empresas de ônibus, bem como envolvimento em projetos comunitários.

GRI: 2-29, 2-30

11 CIDADES E
COMUNIDADES
SUSTENTÁVEIS



Auditoria externa

A atuação da Semove em ESG foi reconhecida, em setembro de 2025, como eficiente, com classificação nível 3 da escala de maturidade, conforme auditoria realizada pela Bureau Veritas Quality International (BVQI), multinacional francesa referência em testes, inspeção e certificação.

O resultado atesta que a Federação possui um sistema de gestão que permite maior eficiência no tema, bem como o desenvolvimento de processos e práticas sustentáveis. A declaração, válida pelo período de um ano, representa o amadurecimento da Semove no trabalho voltado para as boas práticas em ESG.



DECLARAÇÃO DE VERIFICAÇÃO

INTRODUÇÃO
O Bureau Veritas Quality International (BVQI) foi contratado pela **FEDERAÇÃO DAS EMPRESAS DE MOBILIDADE DO ESTADO DO RIO DE JANEIRO (SEMÓVE)** para conduzir o processo BV ESG 360. O BV ESG 360 é um produto que reconhece o cumprimento das práticas ambientais, sociais e de governança (ESG, na sigla em inglês) para empresas de todos os setores e portes, que desejam assegurar os estruturas estratégicas e políticas mais sustentáveis. É uma solução pioneira, que vai além das "portas" da instituição - ao verificar junto aos principais stakeholders com que o negócio se relaciona na cadeia de valor, as evidências das práticas efetivas em sustentabilidade da organização.

ESCOPO
O escopo desta verificação abrangeu a unidade **FEDERAÇÃO DAS EMPRESAS DE MOBILIDADE DO ESTADO DO RIO DE JANEIRO (SEMÓVE)**.

LIMITAÇÕES E EXCLUSÕES
As conclusões e recomendações do presente relatório ficarão invalidadas caso haja quaisquer mudanças nos usos, natureza/atividade ou localização das instalações e/ou suas estruturas, conforme escopo definido, salvo se tais mudanças forem avaliadas pela SEMÓVE e as conclusões e recomendações aqui apresentadas forem revisadas em seu inteiro teor e por escrito pela equipe Bureau Veritas.
A base deste relatório, portanto, se constitui nas documentações fornecidas pelo Cliente e consultas públicas em sites de órgãos oficiais, não foram realizadas visitas presenciais nas áreas de abrangência deste projeto. Esse fato apenas indica que os resultados aqui apresentados, se limitam ao escopo, abrangência e metodologia empregada na execução deste trabalho. As avaliações, entrevistas e informações foram verificadas de forma amostral.

MÉTODO DE TRABALHO
A SEMÓVE foi avaliada perante os seguintes critérios ESG:

AMBIENTAL
Avalia todo impacto ambiental que é gerado pela empresa. Observados aspectos relacionados aos seguintes pontos:

- ✓ Mudanças Climáticas;
- ✓ Emissões;
- ✓ Esgoto;
- ✓ Impacto e Gestão.

GOVERNANÇA
Avalia toda estrutura administrativa da empresa, seus conselhos e comitês. Para isso, foram abordados os aspectos que dizem respeito a:

- ✓ Visão, Estratégia e Compromissos;
- ✓ Governança Organizacional;
- ✓ Operação e Gestão.

SOCIAL
Avalia as condutas de responsabilidade social. Foram alvo de avaliação os critérios:

- ✓ Direitos Humanos;
- ✓ Diversidade e Inclusão;
- ✓ Relações de Trabalho;
- ✓ Desenvolvimento Humano;
- ✓ Códigos de Suprimentos;
- ✓ Relações da Comunidade;
- ✓ Desenvolvimento Local.

1

Grau de maturidade da SEMÓVE para o BV ESG 360, após verificação pela equipe do Bureau Veritas.

2



DO BUREAU VERITAS
principalmente em informações e evidências fornecidas e de que tais informações são verificadas, que visam ao seu inteiro teor. O Bureau Veritas é responsável pelo todo o trabalho realizado nesse relatório.

que a SEMÓVE atingiu **84,55%** na pontuação geral na no Estágio 3 - Eficiente, na escala de maturidade do



01 (um ano) a partir da data deste documento. Cabe tratado de acordo com o estudo apresentado pela 04/09/2025.

IMPARCIALIDADE
com mais de 197 anos de experiência em verificação na e Sustentabilidade. Possui um Sistema de Gestão ética, profissional e legal. Sua equipe atua de forma em disso, aplica um Código de Ética rigoroso para ratismo.

São Paulo, 19 de setembro de 2025.

Nicole P.

Nicole Parvelli Gonçalves
Gerente Técnica de Sustentabilidade
Bureau Veritas Quality International

Premiações e reconhecimentos 2025

Em 2025, a **campanha “Não se cale”**, promovida pela Semove em parceria com o Instituto MovRio, responsável pelo Disque Denúncia, com o objetivo de estimular as denúncias de assédio nos ônibus, recebeu duas premiações:

- Prêmio de Reconhecimento Especial do UITP Award.
- Certificado de Replicação de Boa Prática do WRI Brasil.



Premiações e reconhecimentos 2025

Pelo terceiro ano consecutivo, a Semove recebeu o **Selo de Responsabilidade Social**, entregue pelo Tribunal de Justiça do Rio de Janeiro (TJRJ) a empresas parceiras na promoção da inclusão e do acesso ao trabalho por adolescentes em situação de vulnerabilidade social.

O reconhecimento à Semove se deve ao convênio firmado com o Tribunal no programa Transportando para Aprendizagem, através do qual a Federação oferece o transporte dos jovens para fazerem cursos de formação e capacitação. A parceria integra a agenda social da Federação como parte das práticas em ESG.



Premiações e reconhecimentos 2025

O **Canal de relacionamento Fale Ônibus** conquistou o Prêmio Reclame Aqui 2025, na categoria Contact Center. O prêmio é considerado uma das principais referências de reputação e atendimento do Brasil e reconhece empresas que se destacam por sua qualidade no atendimento ao cliente e por sua capacidade de resolver as demandas e problemas de forma ágil e eficiente.

O Fale Ônibus é o canal de relacionamento do cliente do transporte público por ônibus do estado do Rio de Janeiro com cerca de 150 operadoras de linhas municipais, intermunicipais e interestaduais associadas à Semove.





ambiental

Centro de Serviços Ambientais

A Semove criou o primeiro Centro de Serviços Ambientais (CSA) do setor de transportes do País. Voltado à adequação e gestão ambiental e ao incentivo ao uso de combustíveis e tecnologias alternativas em ônibus, o CSA vem promovendo a melhoria do desempenho ambiental dos veículos e estreitando laços com os órgãos públicos atuantes nessa área, de modo a melhorar a imagem de todo o segmento de transporte de passageiros e fortalecê-lo diante da sociedade e do governo.

55 atendimentos realizados em 2025.

Gestão ambiental, que inclui consultoria gratuita sobre certificação ISO 14001, auditoria ambiental, gerenciamento de resíduos e reúso de água.

Atendimento legal, com orientação sobre licenciamento ambiental, assessoria técnica e publicações.

Responsabilidade ambiental, com compensação ambiental e inventário de emissões.

Educação ambiental, com treinamento em QSMS.

Controle de emissões através do Selo Verde, Programa Despoluir e controle de ruído.

Consultoria gratuita para as filiadas sobre os inventários de emissões de gases poluentes, de efeito global e local

Testes com combustíveis e tecnologias alternativas (elétrico, hidrogênio, biometano, entre outros).

Programa Despoluir e Convênio Selo Verde

Desde 2008, a Semove operacionaliza o Despoluir – Programa Ambiental do Transporte –, desenvolvido pela Confederação Nacional de Transporte (CNT), em parceria com o SestSenat. A principal linha de ação do programa é a avaliação veicular ambiental, com o propósito de melhorar a qualidade do ar, diminuir os impactos na saúde pública e estimular o uso racional dos combustíveis de origem fóssil. Os veículos aprovados nos testes de fumaça recebem o adesivo “Selo Verde” no para-brisa.



+1.500 visitas a empresas de ônibus.

+52.000 ônibus aferidos no estado do Rio de Janeiro

99,5% de conformidade ambiental nos níveis das frotas dos sindicatos filiados à Semove.

Reúso de água

A Semove mapeia a gestão hídrica adotada nas empresa de ônibus associadas que implementam sistemas de reúso. Em média, a lavagem de um ônibus utiliza 244 litros de água.



126 empresas com sistemas de reúso em funcionamento

808 milhões de litros de água economizados em 2025

A economia gerada pelo setor é capaz de abastecer, por um mês, as residências de mais de **53 mil** famílias brasileiras.

Programa da Qualidade do Diesel

O Programa tem como objetivo auxiliar as empresas de ônibus associadas nos processos de recebimento, armazenamento e uso do combustível, contribuindo para a eficiência energética e a economia operacional. Melhorando os processos de gestão do óleo diesel, o programa apresenta diversas etapas, que incluem o registro fotográfico das amostras, a contagem de partículas do combustível, a entrega de um relatório de melhorias elaborado por especialista no tema, além de um app personalizado do programa. As visitas técnicas são acompanhadas pela equipe de Meio Ambiente da Semove.

53 visitas técnicas com inventário fotográfico e desenvolvimento de relatórios.

04 treinamentos sobre filtragem, aditivação, biodiesel, entre outros.

32 testes qualitativos realizados.

02 diálises do diesel, realizadas nos tanques dos ônibus.

Desenvolvimento de um manual de práticas operacionais do combustível.

Criação de App exclusivo para o Programa da Qualidade do Diesel.

Educação para a sustentabilidade

Participação em palestras e treinamentos em 2025, além das publicações e iniciativas sobre o setor ambiental da Federação.

Descubra se
você é um

plantador ou cortador
de árvores

INICIAR



Palestra “ESG: e eu com isso?” para os colaboradores da Semove, realizada ao vivo no dia 18/07/2025.

18 apresentações sobre saúde, meio ambiente e segurança no trabalho, realizadas nas SIPATs das garagens de ônibus em 2025.

Lançamento da página de ESG no site da Semove.

Atualização da ferramenta de cálculo Carbonômetro, da Semove.

Campanhas de sustentabilidade nas Redes Sociais da Semove.



social

Para nossos colaboradores

Apoiamos o desenvolvimento e a integração dos nossos colaboradores e acreditamos na importância da transparência das informações, criando ações para gerar um bom clima organizacional.

Realizamos, em agosto, a nossa **pesquisa de ambiente empresarial**, com participação de 78% dos colaboradores.

Os participantes avaliaram os diversos temas com notas de classificação de 1 a 5 estrelas. Segue, ao lado, o percentual de satisfação que cada tema atingiu. A nota média ficou em 85%.

O resultado foi divulgado no dia 7 de outubro, em reunião on-line aberta a todos os colaboradores.

Resultado Pesquisa de clima 2025

Percentual de satisfação dos colaboradores nos temas avaliados:

- Diversidade e inclusão: 93,6%
- Orgulho de pertencer: 89,4%
- Percepção em relação ao mercado: 88,2%
- Benefícios oferecidos: 88,1%
- Atuação das diretorias: 86,9%
- Atuação da liderança direta: 86,7%
- Trabalho em equipe: 85,1%
- Perspectivas para o futuro: 84,5%
- Motivação das equipes: 83,5%
- Oportunidades de treinamento: 83,1%
- Comunicação interna: 81,7%
- Clima organizacional: 81,2%

Incentivamos o autodesenvolvimento através de **investimento financeiro para estudo**, com bolsas que vão de R\$400 a R\$ 1.000 por colaborador para a realização de curso ou compra de livros.

Fechamos parceria com instituições educacionais que oferecem desconto em graduação e pós-graduação, e realizamos **17 treinamentos** para equipes e lideranças, nos temas Carreira, Política do Canal de Denúncia Voz Ativa, Normas de Utilização da Internet, Vazamento de Dados, entre outros.

O programa **Geração Jovem**, que tem o objetivo de desenvolver jovens aprendizes e estagiários, incentivou quase **60 participantes** a desenvolverem novos projetos com Inteligência Artificial para a Federação.

Para contribuir para o desenvolvimento de colaboradores, postamos mais de **110 artigos/matérias** no nosso **portal educacional “Eu Estudo”**. Abordamos temas como ESG, Liderança, Inovação, Diversidade e Inclusão e Inteligência Artificial.



Com o objetivo de ampliarmos a transparência, disponibilizamos e apresentamos aos colaboradores, no dia 5 de novembro, o nosso **planejamento estratégico**.

Realizamos bimestralmente **reuniões on-line com o presidente**, abertas a todos os colaboradores, e, semestralmente, fizemos encontros de **apresentação dos resultados** financeiros da organização.

Em 2025, nosso evento de valorização e reconhecimento por **tempo de casa** homenageou 47 colaboradores com mais de 10 anos de contratação.

Fizemos quatro encontros para comemorar os **aniversariantes do trimestre**.



O **Programa de ambientação** realizou 11 encontros presenciais/on-line, além de uma visita guiada a garagem de empresa de ônibus com o objetivo de ampliar a visão dos participantes sobre os negócios relacionados ao setor de transportes.

Realizamos ações em **datas comemorativas**, como Dia das Mães, dos Pais e das Crianças, organizando um evento para os filhos dos colaboradores, o **Dia de Gente Grande**, que aconteceu em outubro e reuniu mais de 70 crianças.

Nosso hotsite de reconhecimento ao colega de trabalho **“Meu Colega é Demais”** recebeu 121 mensagens durante o ano.

O projeto **Plante uma Árvore**, lançado há 4 anos, levou, em 2025, 45 colaboradores e seus familiares para plantarem árvores no Parque Chico Mendes. Durante o passeio, os participantes recebem orientações sobre a preservação da mata nativa e dos animais, fazem trilhas e realizam o plantio de mudas.



Cuidamos da saúde das nossas equipes através da campanha de **vacinação contra a gripe**, com 66,7% de adesão dos colaboradores. Em setembro, realizamos, junto com a Amil, **palestra sobre saúde mental** e, em novembro, fizemos a nossa **Semana da Saúde**.

A Semana da Saúde 2025 contou com exame médico periódico, shiatsu, blitz postural, torneio de pingue-pongue, palestras sobre riscos psicossociais, alimentação e saúde do sono e o Clube da Leitura, com foco no livro “Seja quem você quiser: como moldar sua personalidade a partir das descobertas da neurociência”, de Christian Jarrett, que contou com a participação de 30 colaboradores.

A Semove oferece ainda o benefício Wellhub, que oferece **desconto em academias**, e o programa de **cuidado com a saúde emocional**, realizado em parceria com a Optum.



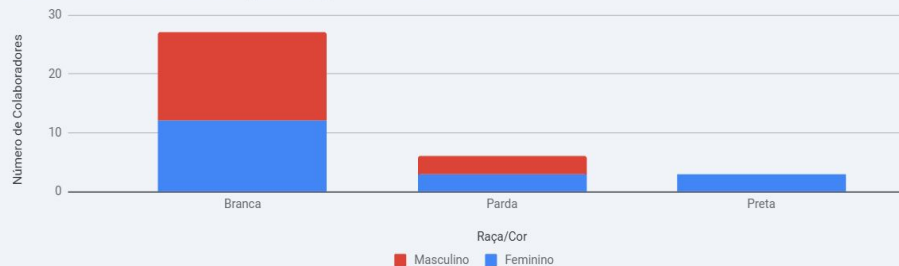
Programa Plural

Em 2025, lançamos nosso Programa de Diversidade e Inclusão, o Plural, que incentiva conversas sobre o tema. O programa tem o objetivo de organizar, ampliar e sistematizar práticas de sensibilização e conscientização. Além disso, postamos 32 artigos sobre diversidade e inclusão no nosso **portal educacional “Eu Estudo”**. [Conheça aqui](#) as diretrizes do Plural.



Nossos números de diversidade

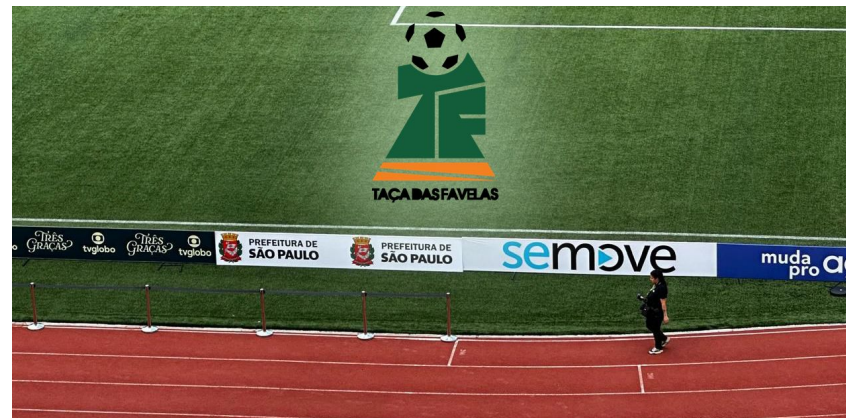
Número de Colaboradores por Raça/Cor e Gênero



Para a sociedade

Mais uma vez renovamos o **Convênio Transportando para a Aprendizagem**, parceria iniciada em 2019, com o Tribunal de Justiça do Estado do Rio de Janeiro, cujo objetivo é viabilizar transporte para que jovens, indicados por juízes, possam fazer cursos técnicos profissionalizantes.

Em 2025, a Federação se uniu à **Central Única das Favelas (CUFA)** ao realizar o transporte da torcida de futebol do Rio de Janeiro para a final masculina da Taça das Favelas Nacional, que aconteceu em São Paulo, no estádio Mercado Livre Arena Pacaembu, dia 1º de novembro. Outra iniciativa social da qual a Semove participou foi a Campanha **“Doe um brinquedo e acenda um sorriso”**, do RioSolidário, obra social do Governo do Estado do Rio. A ação é anual e arrecada brinquedos novos para presentear crianças atendidas por organizações da rede parceira da obra.



Arrecadamos 14 garrafas com anéis de lata, 6 potes com tampa de plástico e 71 materiais de higiene para os **projetos da ONG Argilando**: PegTamp (as tampas de plástico são usadas como material pedagógico ou vão para a reciclagem), Anéis Circulantes (90 kg arrecadados são trocados por uma cadeira de rodas) e Mini Gentileza (são montados kits de higiene para pessoas em situação de rua).

E, em parceria com o Hemorio, participamos da 3ª edição da **campanha Rota Solidária**, oferecendo 200 cartões Riocard Mais com duas passagens para os doadores de sangue. Este ano, a ação resultou na coleta de 1.182 bolsas, entre os dias 9 e 15 de junho, representando um aumento de 22,3% em relação à semana anterior. Com esse resultado, quase 5 mil pessoas puderam ser beneficiadas.



Para a sociedade - leis de incentivo

Através das leis de incentivo, patrocinamos projetos com foco na melhoria da mobilidade urbana, promoção cultural ou impacto social.

Incentivo à cultura

Rio Innovation Week: patrocinamos o Fórum de Mobilidade 5.0, que aconteceu durante o maior evento de tecnologia, inovação e negócios da América Latina, entre os dias 12 e 15 de agosto de 2025, no píer Mauá, Rio de Janeiro/RJ. Participamos de palestras sobre qualidade do transporte, cidades mais humanas, poluição e saúde no transporte.

**Investimento em 2024 com realização em 2025.*

Livro Verde Alma: livro infantojuvenil sobre mobilidade sustentável.

**Investimento em 2024 com realização em 2026.*



Conectados do Bem Macaé: curso "Tecnologia Acessível – Capacitação para o Futuro", realizado nos dias 16 e 17/10/25, para 50 alunos do SENAI Macaé, com o objetivo de capacitar o público PCD em competências básicas de tecnologia, visando à inserção ou ao avanço no mercado de trabalho.

**Investimento em 2024 com realização em 2025.*

Museu Inhotim: patrocínio do maior museu de arte contemporânea a céu aberto do mundo, localizado em Inhotim, Brumadinho/MG.

**Investimento em 2024 com realização em 2025.*

Orquestra Feso Pro Arte: orquestra da Fundação Educacional Serra dos Órgãos (Feso), de Teresópolis/RJ, que realiza concertos para promover música de concerto, formação de público e acesso à bens e serviços culturais. Como medida de ação formativa cultural, foram realizados, também, ensaios abertos para estudantes e professores da rede pública de ensino.

**Investimento em 2025 com realização em 2025.*



Projeto um olhar para a africanidade da ONG

Providenciando: o projeto visa valorizar a cultura africana nas atividades já desenvolvidas pela ONG: acolhimento de jovens gestantes; capacitação em costura afro-brasileira; oficinas na creche da ONG. Impacto direto sobre 530 pessoas.

**Investimento em 2025 com realização em 2026.*

Festival Mobfilm: festival de cinema e fórum internacional de debate sobre os desafios da mobilidade urbana na América Latina.

**Investimento em 2025 com realização em 2026.*

Revista Insight Inteligência: revista impressa e eletrônica sobre ciência política, ciência social, filosofia, história, artes e cultura de forma geral.

**Investimento em 2025 com realização em 2026.*

mobifilm
EDIÇÃO AMÉRICA LATINA

INSIGHT
INTELIGÊNCIA

Apoio ao esporte

Brasil Diversidade: oficinas esportivo-pedagógicas de cinco modalidades: Atletismo, Futebol, Natação, Bocha adaptada e Vôlei sentado, com foco no desenvolvimento físico e psicológico dos participantes.

**Investimento em 2024 com realização em 2025 e 2026.*

EcoRun: corrida de rua sustentável que aconteceu em 27 de julho, no Rio de Janeiro.

**Investimento em 2025 com realização em 2025.*

Rio-S 21K: meia maratona que acontece na orla do Rio.

**Investimento em 2025 com realização em 2026.*



Apoio Oncológico

Integração da Medicina de Precisão ao SUS da FIOTEC: pesquisa sobre leucemias e linfomas com o desenvolvimento de biomarcadores moleculares e novas terapias.

**Investimento em 2024 com realização em 2026.*

Santa Casa de São Carlos, em São Paulo: implementação do serviço de biópsias mamárias guiadas por imagem e ampliação da oferta de procedimentos endoscópicos e exames de tomografia computadorizada oncológica.

**Investimento em 2025 com realização em 2026.*

Plano de Expansão da Radioterapia do Hospital São José, em Teresópolis: instalação de novos equipamentos e modernização tecnológica da radioterapia.

**Investimento em 2025 com realização em 2026.*

Apoio à saúde da Pessoa com Deficiência

Instituto Mais Identidade, em São Paulo: a iniciativa busca promover a reabilitação anatômica, estética e funcional, restaurando funções essenciais como fala, mastigação e deglutição.

**Investimento em 2025 com realização em 2026.*

Apoio ao idoso

Aporte direcionado para o banco da prefeitura do Rio de Janeiro, o COMDEPI-Rio, órgão integrado ao Ministério dos Direitos Humanos e da Cidadania, que recebe incentivo com o objetivo de definir diretrizes, elaborar e avaliar a Política Nacional da Pessoa Idosa, além de fiscalizar sua execução em todo o País. O conselho atua também na articulação com os conselhos estaduais e municipais para fortalecer a defesa dos direitos da pessoa idosa.

**Investimento em 2025 com realização em 2025.*

Apoio à Infância e Adolescência

Guardiões Ambientais: realizado em Petrópolis, o projeto da ONG Caminhos da Roça faz a capacitação em educação ambiental com foco nas mudanças climáticas através de desenvolvimento de atividades de teatro, reciclagem, compostagem e horta orgânica para crianças e jovens..

**Investimento em 2025 com realização em 2025 e 2026.*

Eco do Caminho: realizado em Petrópolis, o projeto da ONG Caminhos da Roça capacita adolescentes e jovens da região rural de Petrópolis (Secretário e arredores) em técnicas de audiovisual e produção de podcasts, estimulando expressão cultural, fortalecimento comunitário e inserção no mercado criativo e digital.

**Investimento em 2025 com realização em 2026.*



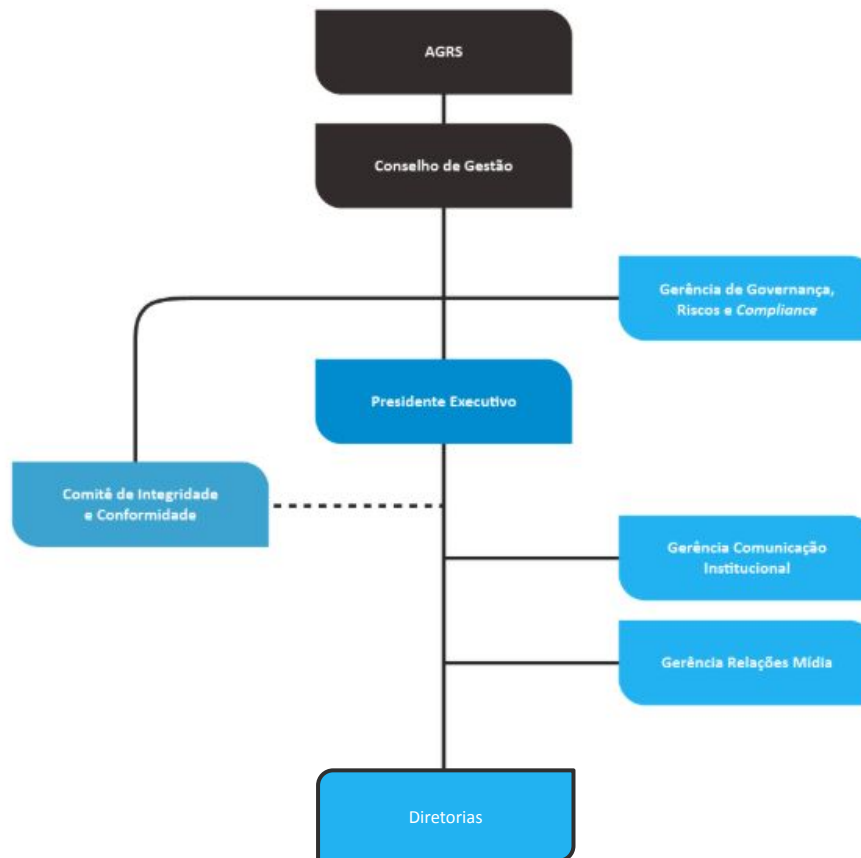


Governança

Estrutura Administrativa

A estrutura administrativa da Semove é composta pela Assembleia Geral de Representantes dos Sindicatos e, abaixo, o Conselho de Gestão, seguido pelo presidente executivo, diretorias e gerências.

A Semove possui uma Gerência de Governança, Riscos e Compliance (GRC), em consonância com a Auditoria Interna, subordinada ao Conselho de Gestão. A área é responsável por estruturar, desenvolver e monitorar o Programa de Integridade e Conformidade, criado em 2019, além de coordenar o Comitê de Integridade e Conformidade.



Treinamentos e boas práticas

Em 2025, todos os colaboradores da Semove realizaram:

- 12 treinamentos on-line sobre segurança da informação;
- 18 treinamentos sobre compliance.

Como parte do programa de ambientação, os novos colaboradores realizaram treinamento sobre a Lei Anticorrupção e o Programa de Integridade e Conformidade.

Desenvolvemos também para nossos colaboradores:

- 2 treinamentos on-line sobre a Lei Geral de Proteção de Dados (Lei nº 13.709/2018) e suas atualizações;
- 1 treinamento on-line sobre o Canal de Denúncia e Diálogo Voz Ativa;
- Série educativa sobre direitos do consumidor;
- Série educativa sobre contratos.



Proteção Contratual e Cláusulas Abusivas

Art. 51 do CD

Você sabia?

O Código de Defesa do Consumidor (CDC), em seu artigo 51, protege você contra cláusulas abusivas em contratos. Isso significa que nenhuma condição contratual pode colocar o consumidor em desvantagem exagerada ou limitar seus direitos de forma injusta.

O CDC garante que todo contrato seja justo, claro e equilibrado, e que você possa entender exatamente suas obrigações e direitos. Se alguma cláusula for considerada abusiva, ela pode ser considerada nula, sem prejudicar o restante do contrato.

Exemplo prático: Se um contrato de serviço inclui uma cláusula que impede você de reclamar por problemas na prestação do serviço, isso é abusivo! Você tem o direito de exigir a remoção da cláusula e pode contestar judicialmente se necessário. Fique atento (a) às letras miúdas e proteja seus direitos!



Responsabilidade por Vício do Serviço

Art. 14 do CD

Você sabia?

O Código de Defesa do Consumidor (CDC), em seu artigo 14, garante que os serviços que você contrata sejam prestados de forma adequada e eficiente. Isso significa que, se houver algum problema no serviço, o fornecedor tem responsabilidade por reparar os danos causados.

Se o serviço apresentar falhas, atrasos, má execução ou qualquer problema que prejudique você, o CDC protege seus direitos. É importante saber que essa responsabilidade é objetiva, ou seja, não importa se o fornecedor teve intenção ou culpa — o foco é garantir que você seja atendido corretamente!

Exemplo prático: Contratou pacote de internet residencial e o serviço apresenta constantes quedas ou não funciona como prometido? Você tem o direito de exigir a correção do problema, receber compensações ou até rescindir o contrato, se necessário. Sempre fique atento (a) à qualidade do serviço que você paga!

Programa de Integridade e Conformidade

Desde 2019, a Semove possui um Programa de Integridade e Conformidade - PIC - que cria regras, mecanismos e práticas de gestão para garantir a cultura de integridade e conformidade, prevenindo, detectando e corrigindo ilicitudes ou condutas em desacordo com os valores organizacionais e o Código de Conduta da Semove.

Ao longo de todo o ano, reforçamos nossa campanha de integridade e conformidade, com **27 matérias** no nosso portal educacional “Eu Estudo”, além da atualização dos normativos:

- [Código de Conduta](#);
- [Política do Canal de Denúncia e Diálogo Voz Ativa](#);
- [Política de Consequências](#);
- [Política de Gestão de Suprimentos](#);
- [Política de Proteção de Dados e Privacidade](#).

Due diligence e background check

Realizamos constantemente **avaliações prévias e periódicas**, por meio de fontes públicas e por consultoria especializada e independente, para identificar os riscos nos relacionamentos da organização com suas partes interessadas ou relacionadas.

250 Due diligence/background check realizados em 2025.

Canal de Denúncia e Diálogo

A Semove possui um canal externo e independente, acessível aos públicos interno e externo, destinado ao relato de boa-fé de irregularidades, violações ao Código de Conduta e aos instrumentos normativos internos, comportamentos inadequados ou práticas ilícitas. As manifestações são tratadas com confidencialidade, avaliadas e apuradas de forma imparcial e proporcional, adotando-se, quando cabíveis, medidas corretivas e disciplinares, em conformidade com a legislação aplicável e os instrumentos normativos internos.

O Comitê técnico consultivo acompanha todos os pilares do PIC, avalia riscos e controles, identifica oportunidades de mitigação e emite recomendações estratégicas.



Site: www.canalconfidencial.com.br/vozativa;

Telefone: 0800 741 0003 (atendimento de segunda a sábado, das 12h00 às 22h00);

E-mail: vozativa@canalconfidencial.com.br;

Caixa postal: 521 CEP: 06320-971.

86% de denúncias apuradas em 2025.

O futuro

Mobilidade urbana não é apenas deslocamento, é também conexão de pessoas, desenvolvimento econômico e respeito ao meio ambiente. Entendemos que o papel das empresas de ônibus transcende a operação logística. Precisamos ser agentes da transformação social e ambiental, e, para isso, vamos, cada vez mais, incentivar a agenda ESG no setor de transporte por ônibus.

Queremos debater a descarbonização, estudando a eletrificação e os biocombustíveis para melhor orientar o setor sobre a transição energética. Continuaremos apoiando sindicatos filiados e empresas associadas sobre as melhores práticas ambientais e vamos, cada vez mais, desenvolver projetos que visem à sustentabilidade no setor.

Acreditamos que as empresas são feitas por pessoas e, sem elas, nosso negócio não caminha, por isso, continuaremos cuidando dos nossos colaboradores, proporcionando um ambiente de trabalho respeitoso e acolhedor.

Seguiremos investindo em projetos sociais via leis de incentivo, desenvolvendo parcerias e incentivando campanhas de conscientização para melhorar o transporte público coletivo.

Nosso Programa de Integridade e Conformidade seguirá garantindo a transparência das informações e a conformidade do negócio com a legislação, os normativos internos e os contratos.

A jornada ESG não é um destino, mas um processo de melhoria contínua. Por isso, incentivamos cada empresa operadora a abraçar esta agenda não como uma obrigação regulatória, mas como uma estratégia de continuidade do negócio.

Engajar-se no ESG significa fortalecer a governança, garantir operações mais limpas e, principalmente, valorizar pessoas. Vamos juntos percorrer essa estrada!

Ficha técnica

Gestão da Semove

Presidente-Executivo

Armando Guerra Junior

Conselho de Gestão

Francisco José Gavinho Geraldo, Jorge Manuel Pereira Dias, João Gouveia Ferrão Neto, Valmir Fernandes do Amaral, Fábio Teixeira Alves, Marco Antônio de Feres Freitas (Presidente) e Marco Henrique Alves Coutinho.

Curadoria do Relatório ESG

Grupo de Trabalho de ESG da Semove

Conteúdo

Átila Moreno, Fernanda Cardozo, Thiago Pedrozo e Vinícius Sampaio

Coordenação do projeto, diagramação e edição dos textos

Fernanda Cardozo

Fotos

Acervo Semove

Agradecemos a todas as pessoas envolvidas no desenvolvimento deste relatório.

www.semove.org.br



Publicado em abril de 2026

semove

rise

move